

BEVEREN ■ PENITENTIAIRE INRICHTING



Context



De penitentiare inrichting van Beveren maakt deel uit van het Masterplan Justitie 2008-2012-2016 voor een gevangenisinfrastructuur in humane omstandigheden dat goedgekeurd werd door de Federale Regering.

Dit plan voorziet onder meer in de bouw van nieuwe penitentiare inrichtingen om tegemoet te komen aan het overbevolkingsprobleem in de Belgische gevangenissen.

10 consortia namen deel aan de wedstrijd die de Regie der Gebouwen en de FOD Justitie organiseerden voor de bouw van de gevangenis in Beveren. De offerte van het consortium BAM PPP werd weerhouden via een DBFM-procedure (Design-Build-Finance-Maintain).

Hierbij wordt een privé-partner ingeschakeld die niet alleen instaat voor het ontwerp, maar ook voor de bouw, de financiering en het onderhoud. De Regie der Gebouwen trad op als bouwheer. De Belgische staat is eigenaar van de gevangenis maar neemt pas na afloop van het contract de gevangenis over van de privé-partner. Gedurende 25 jaar wordt een jaarlijkse beschikbaarheidsvergoeding betaald aan het consortium dat is samengesteld uit studiebureaus, architecten, financiers, aannemers en facilitaire dienstverleners.

De werken startten in maart 2012 en de PI Beveren opende officieel haar deuren op 14 februari 2014.

De inrichting biedt plaats aan 312 mannelijke gedetineerden. Het is een moderne versie van de klassieke stergevangenis (Ducpétiauxmodel) en gebouwd als antwoord op een vernieuwende visie op detentie waarbij de nadruk ligt op de voorbereiding van de re-integratie van de gedetineerde in de maatschappij.

Locatie

De gevangenis ligt vlak naast de E17 van Antwerpen naar Gent en is gebouwd op een terrein van 12ha 14a 21ca, aan de rand van een industrieterrein en een kleinschalig landbouwlandschap.

De hoofdontsluiting vanaf de E17 naar het gebied verloopt via de Krijgsbaan (N419) en de Nieuwlandstraat, de ontsluiting naar de E17 toe verloopt via de Schaarbeekstraat naar de Krijgsbaan en via het afrittencomplex op de E17.

Een noodontsluiting is voorzien via de Biestraat die via een brug over de E17 terug aansluit op de Krijgsbaan. Deze wordt alleen gebruikt in geval van calamiteiten en noodsituaties.

Een humane gevangenis

Mens en milieu staan centraal in de ontwikkeling en de werking van de gevangenis. De Regie der Gebouwen en de FOD Justitie stelden een performantiebestek op waaraan de nieuwe gevangenis moest beantwoorden.

Dergelijke voorzieningen beïnvloeden op een positieve en passieve wijze de veiligheid en maken de gedetineerden minder agressief.





De gevangenis

De gevangenis bestaat uit vier gebouwen:

- het inkomgebouw
- het dienstengebouw
- het cellulair complex
- het logistiek- of werkgebouw

De overgang tussen de gebouwen gebeurt via transitiegangen; zij bevatten maximaal glas met een strook van glazen lamellen zodat buitenlucht, geuren en geluiden in de ruimte kunnen binnenkomen.

De buitenperimeter bestaat uit een muur van 6 meter hoog die varieert in functie van het landschap en is ruwer afgewerkt dan de gladde binnengevels van de gebouwen.

Rond de gevangenis is een watergracht aangelegd en een ruime groenzone (bomen en struiken) dient als visuele en akoestische buffer voor de omwonenden. De parking is ook omgeven door een groot watervlak.

Het inkomgebouw bevindt zich aan de oostzijde zodat de toegang tot het complex vanaf de E17 komende van Antwerpen direct zichtbaar en goed herkenbaar is. De bezoekersparking situeert zich juist voor het inkomgebouw.

Dit gebouw heeft drie aparte ingangen: een ingang voor detentievoertuigen en leveranciers, een personeelsingang en een bezoekersingang.

Het dienstengebouw omvat de kantoren voor de administratie, het sportcomplex, het bezoekerscomplex, een onthaalcomplex voor de gedetineerden, een nationaal transfertcomplex en een zittingszalencomplex dat door de strafuitvoeringsrechtbank en andere rechtbanken kan gebruikt worden. Een apart cellencomplex is beschikbaar voor een specifieke doelgroep.

Het logistiek gebouw omvat de werkateliers en is voorzien van een transporthof voor goederen. Het gebouw bevindt zich aan de noordzijde van de site.

Het cellencomplex is centraal gesitueerd, tussen het logistiek en het dienstengebouw.

De gevangenis van Beveren is van het Ducpétiaux-type: ze bestaat uit vier vleugels die vertrekken vanuit een centrale toezichtkern (het panopticum). Dankzij deze indeling kan men gemakkelijk toezicht uitoefenen op de volledige instelling. Maar in tegenstelling tot het traditionele stervormig 'vingermodel' is het cellencomplex gebouwd op een basis van een kruismodel zodat er tussen de cellenvleugels meer ruimte beschikbaar wordt.

Het cellencomplex is drie verdiepingen hoog (gelijkvloers + 2) en bevat een technische zolder. De plaatsing van rechtopstaande ramen in de dakhelling van 30 % laat meer daglicht toe in de cellenvleugels.

De cellenvleugels bestaan uit open galerijen. Dit vergroot de transparantie en het veiligheidsgevoel ten opzichte van traditionele, gesloten bouwlagen. Door de specifieke vormgeving van de vleugels worden centrale, ruime atriумы gecreëerd.

De cellenvleugel aan de zijde van het panopticum is opengetrokken zodat het fysieke zicht en perspectief op de celdeuren wordt vergroot. De vleugels zijn van het panopticum gescheiden door stalen kozijnen met braakwerend en brandvertragend glas. Dit belet bijv. dat geluid uit één cellenvleugel zou worden overgedragen naar een andere vleugel. Dit versterkt in hoge mate het veiligheidsgevoel. Het panopticum biedt een uitzicht van 360 graden. Bij calamiteiten kan elke vleugel hermetisch worden afgesloten.

In totaal zijn er ca. 300 cellen waaronder 32 duo-cellen en 4 cellen voor gehandicapten. De cellen zijn voorzien van sanitair en een douche. Bij de inrichting is rekening gehouden met verschillende aspecten zoals overzichtelijkheid, veiligheid en een goede ruimtelijke belevingskwaliteit.

Elke cellenvleugel heeft verschillende ontspanningsruimtes en is voorzien van een veiligheid- en strafcellencomplex.

De PI Beveren is de eerste gevangenis in België die is uitgerust met PrisonCloud: een beveiligd, flexibel, gebruiksvriendelijk dienstenplatform voor gedetineerden dat door Justitie is ontwikkeld.

Met PrisonCloud kunnen gedetineerden kennis maken met nieuwe technologieën zodat zij zich zo goed mogelijk kunnen integreren in de maatschappij wanneer ze vrijkomen. Dankzij PrisonCloud kunnen zij hun competenties en vaardigheden bijschaven en hun zelfredzaamheid vergroten. PrisonCloud biedt informatie en diensten aan op maat van de gedetineerden. Zij krijgen informatie over de gevangenis en kunnen vanuit hun cel telefoneren, producten bestellen in de webshops van de kantine, films huren, hun juridisch dossier inkijken, een gesprek of consult aanvragen met bepaalde diensten, beveiligde websites raadplegen, hun geld beheren, via e-learning studeren, enz.

Zij hebben ook toegang tot informatie zoals het huishoudelijk reglement, de activiteitenkalender, enz.

Ook voor de medewerkers biedt het platform een meerwaarde. Het wijzigt hun dagelijkse taken zodat zij meer tijd krijgen om op kwalitatieve wijze hun kerntaken uit te voeren. Medewerkers kunnen dankzij PrisonCloud met alle gedetineerden op dezelfde manier omgaan. PrisonCloud vermindert ook de kans op incidenten. De gevangenis heeft twee gesloten wandelingen met bomen en kunstgras. De keuze voor het aanplanten van bomen en het leggen van kunstgras benadrukt het humaan karakter van het complex. De wandelingen zijn overspannen met kabels die beveiliging bieden tegen helikopters en touwladders.

Daarnaast zijn er ook vier binnentuinen met elk zijn eigen seizoensgebonden aanplanting.

Alle gebouwen zijn integraal toegankelijk en aangepast voor personen met een beperking (parking, cellen, sanitair, enz.).



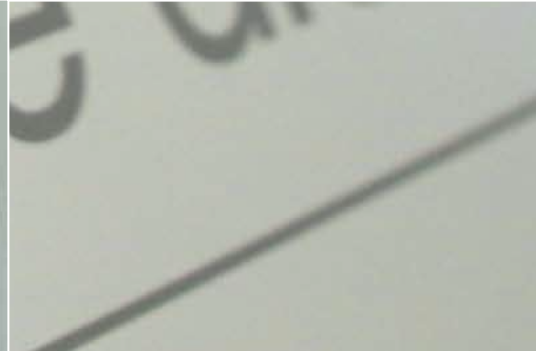
Werkplaats

Keuken



Wasserij

Technie





Een aangename werkomgeving

Een van de uitgangspunten bij het ontwerpen van de gevangenis, was er voor zorgen dat er een aangenaam werkklimaat voor het personeel gecreëerd kon worden. Hiervoor werd uitgebreid aandacht besteed aan het gebruikerscomfort van de installaties en de ergonomie van de gevangenis.

Het personeelsrestaurant werd bewust buiten het cellulair gedeelte ingericht en heeft een eigen patio waar de personeelsleden tot rust kunnen komen.

Duurzaam bouwen

De gevangenis beantwoordt aan de principes van duurzaam bouwen. Er wordt hernieuwbare energie opgewekt met fotovoltaïsche zonnecellen en een warmtekrachtkoppeling. Op het dak werden waar mogelijk zonnepanelen geplaatst.

De warmtekrachtkoppeling staat in voor de aanmaak van sanitair warm water en produceert tegelijkertijd elektriciteit.

De energievraag wordt op een efficiënte manier ingevuld dankzij het gebruik van lage temperatuursverwarming, energie-efficiënte lichtarmaturen, een goede isolatie van de installatieleidingen, condenserende ketels, ...

Ook inzake waterbeheer staat duurzaamheid voorop. Het verbruik van water wordt zoveel mogelijk beperkt, het hemelwater wordt gerecupereerd en hergebruikt en het complex beschikt over zijn eigen biologische waterzuiveringsinstallatie. Het gezuiverde afvalwater wordt verder geloosd in de gracht rond het complex voor de nazuivering, waarna het verder kan infiltreren in de ondergrond. Hierdoor wordt de overlast voor een openbaar rioleringsstelsel tot een absoluut minimum beperkt.

Tijdens de exploitatie van de gevangenis wordt een duurzaam afvalbeleid gevoerd.

De draagstructuur van de gebouwen bestaat hoofdzakelijk uit elementen in geprefabriceerd beton. Dit is economisch verantwoord, duurzaam, kwaliteitsvol en maakte het mogelijk om de gevangenis in een korte tijdspanne te bouwen.

Het HVAC-concept is energiezuinig, gebruiksvriendelijk en staat garant voor een aangenaam klimaatcomfort. De koude- en warmteopwekking is geoptimaliseerd om een zo laag mogelijk energieverbruik te krijgen.

De elektrotechnische en de HVAC-installaties zijn in aparte ruimtes geïnstalleerd omwille van een hogere bedrijfszekerheid en een gemakkelijker onderhoud.

De sanitaire leidingen en installaties worden gemonteerd met een optimale bescherming tegen vandalisme. Zo kan bijv. het waterverbruik in de cellen van buitenaf geregeld worden.

De elektrische installaties zijn betrouwbaar, flexibel, energiezuinig, gebruiks- en onderhoudsvriendelijk.

De gebouwen scoren beter dan de wettelijke prestatie-eisen in Vlaanderen: het K-peil (globale warmte-isolatie) bedraagt minder dan K30 en het E-peil (maatstaf voor het totale energieverbruik) bedraagt minder dan E60.

Overall in het gebouw is er automatische verlichting met een sensorsysteem.

De impact op het milieu blijft beperkt dankzij de opvang, de opslag en het hergebruik van het regenwater en het gebruik van grastegels.

Het regenwaterverdeelnet brengt dit water naar de verschillende gebouwen en zorgt voor aanvoer naar de toiletten, de urinoirs en de aftappunten voor binnen- en buitenreiniging. Ook het gras wordt besproeid met regenwater.

Een warmtepomp produceert koud water of ijswater voor de klimaatregeling van de lokalen en zorgt voor de voorverwarming van sanitair warm water.

Het penitentiair regime

In iedere vleugel heerst een ander regime, met een verschillend niveau van 'incentives' en privileges voor de gedetineerden die er zullen verblijven. Nieuwe gedetineerden starten in één vleugel (B) waar zij onthaald en gescreend worden. In een andere vleugel (A) is 1 sectie voorzien voor gedetineerden die een veiligheidsrisico of ongepast gedrag vertonen en daardoor een beperkter regime hebben. Op deze sectie is ook een hoge veiligheidscel aanwezig. De twee overige vleugels bieden een gestructureerd open regime waar gedetineerden kunnen deelnemen aan tal van activiteiten per sectie (ontspanningszaal, fitness, koken, enz). De gedetineerden in vleugel C en D kunnen vrij bewegen tijdens welbepaalde momenten en bij elkaar op cel gaan. Van deze gedetineerden wordt verwacht dat zij werken of een opleiding volgen en dat ze gemotiveerd zijn om te investeren in hun re-integratie.

In de PI Beveren wordt gewerkt aan een herstelgerichte invulling van de detentie waarbij de schade aan het slachtoffer centraal staat.





Gedetineerden arbeid

De PI Beveren beschikt over verschillende werkplaatsen waar minstens 100 gedetineerden kunnen werken voor privébedrijven. Zij kunnen ook onderhouds- en huishoudelijk werk verrichten zoals in de keuken, wasserij, onderhoudsdiensten waar zij ervaringsattesten kunnen verwerven. Gedetineerdenarbeid is een van de pijlers in het Belgische detentiebeleid omdat dit een cruciale rol speelt in het re-integratieproces. Gedetineerden krijgen zo de kans om hun detentietijd zo zinvol mogelijk in te vullen, hun burgerlijke partij of andere schulden af te betalen en professionele en sociale vaardigheden te verwerven die hen helpen om na hun vrijlating een job te vinden.

Activiteiten voor gedetineerden

De PI Beveren werkt samen met de Vlaamse Gemeenschap om gedetineerden te ondersteunen in 6 belangrijke pijlers: welzijn, gezondheidszorg, werkgelegenheid, onderwijs, cultuur en sport. Het betreft hier het Strategisch Plan voor Hulp- en Dienstverlening dat in 2001 werd gelanceerd en dat geïmplementeerd werd in alle Vlaamse en Brusselse gevangenissen.

Gedetineerden kunnen verschillende cursussen volgen en hierbij rekenen op de expertise van professionele lesgevers en trainers. De gevangenis biedt de nodige infrastructuur en materiaal, zoals een leskeuken, computerklas en infrastructuur voor beroepsopleidingen. De PI heeft ook een ruime sport- en ontspanningszaal, een terrein voor buitensport en twee fitnesszalen. Op de twee wandelingen kunnen de gedetineerden ook aan sport kunnen doen.

Er zijn 5 soorten bezoek mogelijk: privébezoek van een advocaat in een spreeklokaal, bezoek achter veiligheidsglas, ongestoord bezoek in een aparte, meubelde kamer en bezoek in een gemeenschappelijk lokaal met integratie van een speelruimte voor kleine kinderen en kinderbezoek.

Er werken 265 personeelsleden waarvan 220 bewakingspersoneel en 45 administratieve medewerkers.

Facilitaire diensten

Het is eigen aan het DBFM-contract dat ook na de bouw een samenwerking met de privépartner is: zij staan immers gedurende 25 jaar in voor het onderhoud van het gebouw en de aanwezige technieken en technische installaties. Via een Helpdesk worden zowel onderhoud als herstellingswerken opgevolgd.

De privépartner is ook verantwoordelijk voor het gesorteerd afvalbeheer, de catering van zowel personeel als gedetineerden (elk met hun eigen productiezone), de uitbating van de wasserij, het groenonderhoud en de schoonmaak van de gebouwen en lokalen buiten het cellencomplex.

Integratie kunstwerken

De School of Arts van de Koninklijke Academie voor Schone Kunsten in Antwerpen zorgt voor de integratie van kunst binnen de gevangenis. Hiervoor organiseert de Academie een wedstrijd onder haar studenten van de afdeling Vrije Kunsten en fotografie.

Architect Stéphane Beel integreert abstracte kunst waarbij een aantal tegengestelde kleurvlakken - buitenkant (zwart), binnenkant (wit) - worden aangebracht op de afsluiting van de wandelingen en de transporthoven. Beide kleurvlakken, zowel op de afsluitingen, als op de perimetermuur, zijn op meerdere locaties waar te nemen door de gedetineerden en de personeelsleden. Op de omheiningsmuur parallel aan de E17 worden de kleurvlakken omgewisseld – buitenkante (wit), binnenkant (zwart) en aangevuld aan de hand van een lichtblauwe tot witte verf die bij nacht oplicht door middel van een diepblauwe fluorescerende gloed.



TECHNISCHE FICHE

Adres: PI Beveren
Schaarbeekstraat 2
9120 Beveren

Eigenaar: Belgische staat

Bouwheer: Regie der Gebouwen

Gebruiker: FOD Justitie

DBFM-verlener: consortium BAM PPP

- Finance: Belfius nv – KBC nv – ABN Amro

- Design: Stéphane Beel Architecten bvba – M. & J.M. Jaspers

J.Eyers en Partners, Archivolt Architecten – landschapsarchitect Pauwels Ontwerpbureau

- Study: VK Engineering – Halmos Adviseurs

- Build & Maintain: Interbuild nv – Galère sa

- Facility: Eurest – Cegelec

Contracttermijn: 25 jaar

Terreinoppervlakte: 12 ha 14 a 21 ca

Oppervlakte complex: 29.000 m²

Capaciteit: 312 plaatsen

Duur van de werken: maart 2012 – februari 2014

Beschikbaarheidsvergoeding vanaf 2014: 13,7 miljoen euro/jaar

De Regie der Gebouwen

De vastgoedexpert van de federale staat

De Regie der Gebouwen zorgt dat de federale ambtenaren in kwalitatieve kantoren kunnen werken en houdt ook het federale architecturaal patrimonium in stand.

Integriteit, professionalisme, samenhorigheidsgevoel, teamgeest en verantwoordelijkheid zijn haar kernwaarden.

Haar vastgoedportefeuille omvat zo'n 7,7 miljoen m² verspreid over een 1.372 tal gebouwen. Hiervan zijn circa 911 gebouwen eigendom van de federale staat (ongeveer 4,9 miljoen m²) terwijl zo'n 427 gebouwen worden gehuurd (ca. 2,9 miljoen m²).

Voor de federale ambtenaren huurt zij kwalitatieve kantoren of treedt zij zelf op als bouwheer. Bij het huren van kantoren wordt nauwlettend rekening gehouden met de specifieke behoeften van haar klanten. Bij nieuwbouw besteedt zij bijzondere aandacht aan de globaal bouwkundige kwaliteit van de bouwplannen. Deze kwaliteit wordt onder andere bepaald door de functionele geschiktheid van het gebouw, de beoogde levensduur, de esthetische kwaliteit en de stedenbouwkundige inplanting in de bestaande omgeving, de kostprijs, de onderhoudskosten en het duurzaam energiegebruik.

Op architecturaal en historisch vlak omvat het beheerde patrimonium enkele schitterende pareltjes, zoals de site van het Jubelpark met de Koninklijke Musea voor Kunst en Geschiedenis, Autoworld en het Koninklijk Museum van het Leger en de Krijgsgeschiedenis. De Regie der Gebouwen waakt als beheerder van dit patrimonium over het behoud van deze monumenten en opmerkelijke gebouwen die een getuige zijn van ons rijk verleden en een weerspiegeling zijn van onze cultuur.

Sinds jaren breidt de Regie der Gebouwen haar knowhow uit in restauratie- en conservatietechnieken. Elk jaar slaagt zij erin om enkele waardevolle gebouwen en monumenten in ere te herstellen. Denk maar aan de Koninklijke Muntschouwburg, het Paleis der Academiën, het Muziekinstrumentenmuseum, de Koninklijke Musea voor Schone Kunsten van België, de Hallepoort, het Paleis voor Schone Kunsten, enz.

De Regie der Gebouwen voert ook de verbintenissen uit die de Belgische staat is aangegaan met internationale instellingen met betrekking tot gebouweninfrastructuur, zoals de Europese Scholen (Europese Commissie) of de Raad van de Europese Unie.

Dankzij haar kwalitatieve dienstverlening en haar specifieke en unieke knowhow op het vlak van bouw, restauratie en vastgoedbeheer, is de Regie der Gebouwen de vastgoedexpert van de federale overheid.

Realisatie

v.u.: Regie der Gebouwen - Persdienst

Gulden Vlieslaan 87 bus 2 - 1060 Brussel

Tel.: +32(0)2 541 70 66 - Fax: +32(0)2 541 70 70

pers@regiedergebouwen

www.regiedergebouwen.be

Foto's: © Justitie - Regie der Gebouwen

Februari 2014

Wettelijk depot: D/2014/10.945/01

